

Skanderborg Spildevand A/S
Døjsøvej 1
8660 Skanderborg

Tilladelse til udledning for RBU i Tebstrup Sø

Hermed meddeler vi lovliggørende udledningstilladelse efter Miljøbeskyttelseslovens § 28 til udledning af tag- og overfladevand til Tebstrup Sø.

Udledningstilladelsen omfatter et regnbetinget udløb fra separat-kloakerede områder i oplandet.

Tilladelsen er meddelt efter ansøgning fra Skanderborg Spildevand A/S.

På de efterfølgende sider er udledningstilladelsen uddybet med vilkår og krav for opnået tilladelse.

Med venlig hilsen

Carina Sparre Lippert
Miljømedarbejder

Dato

27. juni 2022

Sagsnr.: 06.11.00-P19-15-22

Din reference

Carina Sparre Lippert

Tlf.: 87947740

Telefontider

Man – ons: 10.00 – 13.00

Tor: 10.00 – 17.00

Fre: 10.00 – 13.00

Åbningstider

Man – ons: 10.00 – 13.00

Tor: 10.00 – 17.00

Fre: 10.00 – 13.00

Du kan læse mere om, hvordan vi behandler dine personoplysninger her: <https://www.skanderborg.dk/databeskyttelse>
Her kan du også læse om dine rettigheder som registreret hos os, og hvordan du kontakter vores databeskyttelsesrådgiver.

Plan, Teknik og Miljø
Naturbeskyttelse
Skanderborg Fælled 1
8660 Skanderborg

www.skanderborg.dk

Indholdsfortegnelse

1	Afgørelse.....	3
2	Vilkår.....	3
2.1	Vilkår til drift og vedligehold	3
3	Begrundelse for afgørelsen	4
4	Redegørelse.....	4
4.1	Kloakoplande.....	4
4.2	Systemsammenhæng	5
4.3	Tebstrup Sø – Udløb	5
5	Udledning af vand- og stofmængder.....	7
5.1	PULS 2.0.....	7
5.2	Separate regnvandsudløb	7
5.3	U-skema.....	7
5.4	Udledte vand- og stofmængder	8
6	Recipientforhold.....	8
7	Vores vurdering af projektet	10
7.1	Recipientforhold.....	10
7.2	Vandløbsregulativer	11
7.3	VVM-screening	11
7.4	Samlet vurdering	11
8	Forhold til anden lovgivning	11
8.1	Naturbeskyttelseslovens § 3	12
8.2	Natura 2000 (Habitat- & Fuglebeskyttelsesområder)	12
8.3	Bilag IV-arter.....	14
8.4	Grundvandsbeskyttelse.....	15
8.5	Museumsloven	15
9	Høring	15
10	Annoncering af afgørelsen	15
11	Klage mulighed og vejledning.....	15
12	Lovgrundlag	16
13	Bilag	17
14	Kopi til.....	17

1 Afgørelse

Hermed meddeler Skanderborg Kommune lovliggørende udledningstilladelse efter Miljøbeskyttelseslovens § 28 til udledning af tag- og overfladevand til Tebstrup Sø.

Tilladelsen omfatter udledning af tag- og overfladevand i separat regnvandsudløb til Tebstrup Sø. Se udløb, samt nærmere beskrivelse i afsnit 4 Redegørelse.

Udledning af overfladevand via udløb:

- U23.12 til Tebstrup Sø.

Tilladelsen er meddelt på baggrund af modtagne oplysninger fra ansøgningsmaterialet samt supplerende oplysninger, med de vilkår, der fremgår af det efterfølgende afsnit.

2 Vilkår

For at tilladelsen er overholdt, skal følgende vilkår overholdes:

Tabel 2 i afsnit 4.2 viser et overblik over udløbspunkter samt eventuelle tilhørende bassiner. Udløbsflowene som er angivet i tabellen, er baseret på den maksimale ledningskapacitet, og er dermed ikke den reelle påvirkning. Det må formodes at der er afløbsregulatorer på flere af bassinerne, men dette er ikke dokumenteret. Vilkårene baseres derfor på "worst case".

- Det angivne udløbsflow (l/s) i tabel 2 ved den i ansøgningen anvendte genanvendelsesperiode må ikke øges yderligere.
- Udledningen fra de nævnte udløbspunkter må kun omfatte separat regnvand fra de i ansøgningen oplyste oplande, se afsnit 4.
- Udledningen må ikke give anledning til oversvømmelser af de omkringliggende arealer omkring bassiner og udløbspunkter.

Udledningstilladelsen kan, i henhold til Miljøbeskyttelseslovens § 30, tilbagekaldes eller ændres, hvis anlæggene ikke fungerer miljømæssigt forsvarligt. Det er Miljøstyrelsen der er tilsynsmyndighed på spildevandsforsyningsselskabers udledninger. Udledningstilladelsen kan også tilbagekaldes, hvis forudsætningerne for tilladelsen ikke holder, eller der er givet ukorrekte oplysninger.

2.1 Vilkår til drift og vedligehold

- Skanderborg Spildevand A/S har ansvaret for drift og vedligehold af bassiner og afløb frem til og med udløbspunktet i recipienten.
- Vedligeholdelse og rensning af bassiner og afløb skal ske på en sådan måde, at der ikke sker udledning af slam/sediment til recipienten.
- Drift og vedligeholdelse for bassiner omfatter bassinet op til kronekant, for så vidt angår forhold, der har til formål at sikre bassinets funktion og sikkerhed. Vedligeholdelse ud over, hvad der er nødvendigt for funktionen, kan efter aftale udføres af anden part, der ønsker bedre vedligeholdelse, f.eks. for at øge rekreative muligheder eller visuelle ønsker.
- Bassiner og afløb skal jævnligt efterses, og tilsynet skal føres i en driftsjournal af Skanderborg Spildevand A/S.
- Der skal sikres uhindret adgang til bassiner og afløb med hensyn til drift, vedligeholdelse og tilsyn.
- Tømning af bassiner skal anmeldes til os på overfladevand@skanderborg.dk.
- Oprensning af bassiner skal anmeldes til os på natur@skanderborg.dk.
- Oprensning skal som udgangspunkt foretages mellem 1. september og 1. marts af hensyn til paddernes ynglesæson.

3 Begrundelse for afgørelsen

I vurderingen er der bl.a. lagt vægt på at:

- Udledningen vurderes ikke at medføre negativ miljømæssig påvirkning af Tebstrup Sø eller andre målsatte vandområder.
- Der vil ikke være nogen negativ påvirkning af udpegningsgrundlag eller bevaringsstatus for nedstrøms liggende Natura 2000-områder eller bilag IV-arter.

Der henvises derudover til vurderingerne af projektet i afsnit 7 (Vores vurdering af projektet).

4 Redegørelse

Den gældende tilladelse (forventet meddelt af daværende Århus Amt eller via en landvæsenskommissionskendelse) er bortkommet i fysisk form, og der foretages en fornyet ansøgning om fornyet udledningstilladelse.

Nærværende tilladelse omfatter udledning af overfladevand fra separatkloakerede områder i oplandet til Tebstrup Sø.

4.1 Kloakoplände

Tebstrup Sø leder til Tolstrup Å, som er en del af oplandet til Horsens Fjord, indre.

Figur 1 viser placeringen af udløbet i Tebstrup Sø.



Figur 1 Oversigt over ledningsnettet i Tebstrup samt placering af udløb U23.12.

Kloakoplände og deres areal samt udløbspunkt fremgår af tabel 1.

Tabel 1 Oplande og deres areal til det enkelte udløb fra faktiske forhold.

Udløb	Kloakoplande	Areal (ha)	Reduceret areal (ha)	Befæstelsesgrad (%)
U23.12	23.11, 23.1, 23.8, 23.5	42,7	10,24	28,8

Det totale areal fra separatkloakerede oplande til udløbet er 42,7 ha og det reducerede areal er 10,2 ha.

Spildevandet ledes til Skanderborg Centralrenseanlæg.

Udløbet vil blive gennemgået i kommende afsnit med beskrivelse af system samt eventuelle ændringer i forhold til gældende Spildevandsplan 2016-2020.

4.2 Systemsammenhæng

Tabel 2 viser et overblik over udløbstypen, der leder til Tebstrup Sø.

Tabel 2 Udløbstype til Tebstrup Sø.

Udløb	Udløbstype	Bassin	Volumen [m ³]	Udløbsrør [mm]	Udløbsflow [l/s]	Bemærkninger
U23.12	SR	B3 ¹ B4 ² B5 ¹	570 480 150	ø100	4,3 ³	Der mangler information angående bundkoter, hvorfor der benyttes fald på 5 promille på udløbsledningen svarende til selvrensning.

1. Bassinvolumen er estimeret via lavningsinfo i SCALGO.

2 Bassinvolumen opmålt. Der er opmålt bassiner i november 2021-januar 2022 og Skanderborg Spildevand A/S arbejder med kontinuerligt at få opmålt samtlige bassiner i det offentlige ledningsnet, hvor der ikke eksisterer en udledningstilladelse eller projektskitser.

3 Udløbsflow er baseret på den maksimale ledningskapacitet og er dermed ikke den reelle påvirkning. Forventeligt er der regulatorer på flere bassiner inden udløb, men grundet tidsplanen og ressourcer er det ikke muligt at få afdækket inden nærværende ansøgning.

Alderen for kloaksystemerne kan ses af tabel 3. Det ses, at systemerne er etableret gennem en 10-årig periode. Det er forventet, at BAT på det etablerede tidspunkt er benyttet. Krav til rensning er ændret siden etableringen af udløb og overløb.

Tabel 3 Etableringsår

Udløb	Etableringsår
U23.12	1980'erne

Der foregår i forbindelse med ansøgningen om udledningstilladelse ingen projektmæssige fysiske ændringer i hverken kloakoplande eller udløbspunkter.

Der er planlagt byggemodning i opland 23.12 i spildevandsplanen. Det er dog ikke en del af den nuværende spildevandsplan.

4.3 Tebstrup Sø – Udløb

Til recipient Tebstrup Sø findes et separat regnvandsudløb. Udløbspunktet for udløbet er U23.12 og vist af figur 2.

Figur 2 viser ledningsnettet opstrøms udløb U23.12. Opstrøms udløbet er der 3 våde regnvandsbassiner: B3, B4 og B5.

Data for spildevandsplanens oplande, hvor det blå område er separatkloakeret, er sidestillet med de faktiske forhold og oplandsnavnet er vist med sort. Det ses, at der er god overensstemmelse mellem de faktiske forhold og spildevandsplanens. Bassinernes areal er medtaget i de faktiske arealer og det ses af dele af kloakopland 23.12 er medtaget, mens markdelen ikke er medtaget.

Spildevandsplanens opland 23.7 er noteret som separatkloakeret, men der er ikke ledninger i området. Oplandet forventes at være spildevandskloakeret med privat håndtering af vejvand som forventes at gå til udløb mod nord.



Figur 2 Oversigt over placering af bassiner og udløb til Tebstrup Sø.

Tabel 4 Faktiske forhold for det enkelte udløb og bassiner.

Udløb	Bassin	Beskrivelse
U23.12	B3	Kloakopland 23.8 (markeret med orange) er separatkloakeret og ledes til bassin B3. Regnvandet ledes til vådt regnvandsbassin via ø400. Bassinet har et stuvningsvolumen på ca. 570 m ³ . Regnvandet ledes videre fra bassin via ø200 og ledes til bassin B4 (tilbagestuvningsbassin) samt B5 inden udløb.
	B4	Kloakopland 23.5 og del af 23.12 (markeret med brun) kan stuve op i bassin B4, som er et vådt tilbagestuvningsbassin. Regnvandet kan stuve til bassinet via ø400 og har et stuvningsvolumen på ca. 480 m ³ .

	B5	Bassin B5 er beliggende inden udløb. Det er et vådt bassin, som håndterer regnvandet fra kloakopland 23.1 og 23.11 (markeret med grøn). Regnvandet ledes til bassin via tre ledninger. Den ene dimension er ø600 og den anden ukendt. Opstrøms er der ø200, ø250 og ø600. Bassin B5 har et stuvningsvolumen på ca. 150 m ³ og leder regnvandet til recipient via ø100.
--	----	---

5 Udledning af vand- og stofmængder

I nærværende afsnit beskrives udledningen af vand- og stofmængderne til Tebstrup Sø.

5.1 PULS 2.0

I tabel 5 nedenfor ses nuværende data fra PULS 2.0 for de enkelte udløb for konkretåret 2020. Disse tal er ikke retvisende og vil blive erstattet af nyere beregnede tal via PULS indberetning, efter ændring af oplande i forbindelse med udarbejdelse af ny spildevandsplan. Tallene er medtaget i tilladelsen for at vise forskellen på de nuværende data (tabel 5) og det tilladte fremadrettet (vist i tabel 6).

Tabel 5 Data fra PULS 2.0 for det enkelte udløb for konkretåret 2020.

Udløb	Areal		Vandmængde (m ³ /år)	Stofmængde baseret på konkretår			
	Total (ha)	Reduceret (ha)		BI ₅ [Kg/år]	COD [Kg/år]	N [Kg/år]	P [Kg/år]
U23.12	38,67	6,9	48.623	136	1.215	83	7,3

5.2 Separate regnvandsudløb

Vandmængden vises for henholdsvis normalåret og konkretåret 2020 og er baseret på areaerne beskrevet i tabel 1, som beskriver de faktiske forhold. Beregningen af vand- og stofmængder er baseret på "Paradigme for beregning af vand- og stofmængder" udarbejdet februar 2022.

Stofudledningen er baseret på vandmængden for konkretåret 2020.

Tabel 6 Tabel over vand- og stofudledninger fra det enkelte udløb

Udløb	Vandmængde (m ³ /år)		Stofmængde baseret på konkretår			
	Nor-malår	Kon-kretår	BI ₅ [Kg/år]	COD [Kg/år]	N [Kg/år]	P [Kg/år]
U23.12	71.680	64.409	270,5	1.771	77,3	5,8

5.3 U-skema

U-skema med de forhåndenværende nyeste data ses af tabel 7.

Tabel 7 U-skema for Tebstrup Sø

(Skemaindhold/opdeling svarer til udløbsskema fra den godkendte spildevandsplan 2016-2020).

Udløbsdata				Oplandsdata						Afløbsdata					Recipient-data Recipient	
Udløb	Type	Rensning	Bassin [m ²]	Deloplande	Areal [ha]	Ared* [ha]	A(fra) [ha]	Qa [l/s]	Qt+ i	Overløb [1/år]	Vandm [m ³ /år]	BI ₅ [kg/år]	COD [kg/år]	Tot-N [kg/år]		Tot-P [kg/år]
U23.12	SR	B	1.200	23.11, 23.1, 23.8, 23.5	42,7	10,24					64.409	270,5	1.771	77,3	5,8	Tebstrup Sø

* Ved en gennemsnitlig faktisk afstrømningskoefficient på ca. 29 % iht. spektralanalyse udarbejdet af Scalgo foråret 2021. Reduktionsfaktor på 0,8.

5.4 Udledte vand- og stofmængder

Oversigt over de udledte vand- og stofmængder for det relevante udløb er vist i bilag 1. I bilaget er vist de vand- og stofmængder, der indgår i ansøgningen. Det er således disse data, der ansøges på baggrund af (den fremtidige udledning). Data er fremkommet via opdaterede modelberegninger og fremgår af ansøgningen samt af tabellerne ovenfor. I tabellen i bilag 1 er ligeledes vist data udtrukket fra PULS, som indgår i basisanalysen for den kommende Vandområdeplan (2021-2027). Disse data repræsenterer dermed de eksisterende vand- og stofmængder, der udledes i dag.

Det skal bemærkes, at vand- og stofmængderne fra ansøgningen beregnet på baggrund af nye modelberegninger er mere retvisende data end dataene fra PULS (basisanalysen).

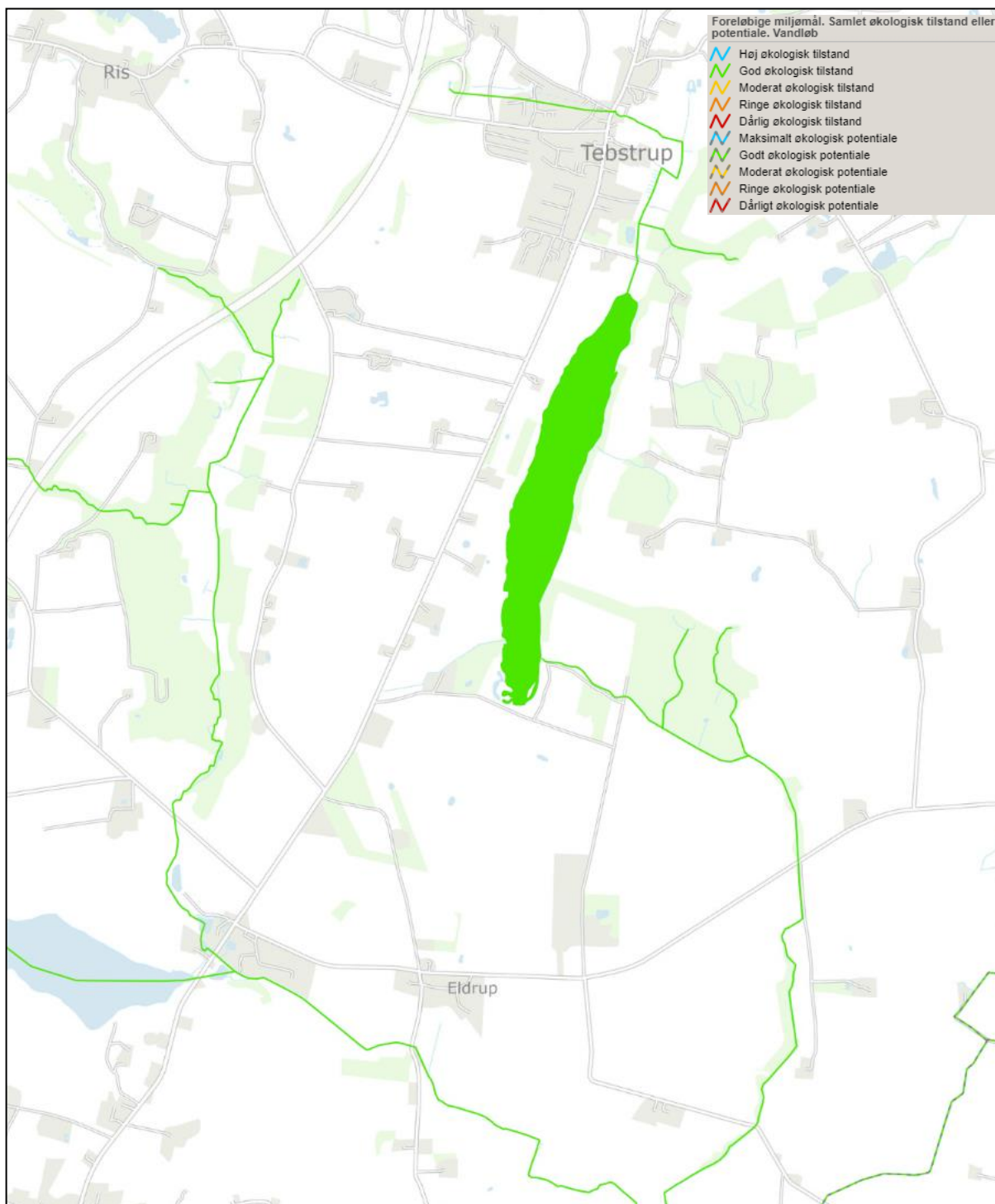
6 Recipientforhold

Tebstrup Sø er i gældende vandområdeplan og i basisanalysen for Vandområdeplaner 2021 – 2027 markeret med en målsætning om en god økologisk tilstand. Tebstrup Sø er ifølge basisanalysen registreret som en naturlig sø. Den aktuelle tilstand i Tebstrup Sø er vurderet til moderat økologisk tilstand. Den samlede vurdering af tilstanden er sket på baggrund af en målt tilstand for fytoplankton og fisk på moderat, samt en god tilstand for planter.

Tebstrup Sø ledes videre og udmunder i Tolstrup Å, der har en målsætning om mindst god økologisk tilstand. Tolstrup Å har moderat økologisk tilstand i Vandområdeplan 2015-2021, hvor den aktuelle tilstand i Tolstrup Å er god økologisk tilstand jf. basisanalysen 2021-2027. Den samlede vurdering af tilstanden i Tolstrup Å er lavet på baggrund af en målt tilstand for smådyr (Dansk Vandløbsfauna indeks; DVFI) på høj, for planter og fisk god, samt en ikke-god kemisk tilstand.

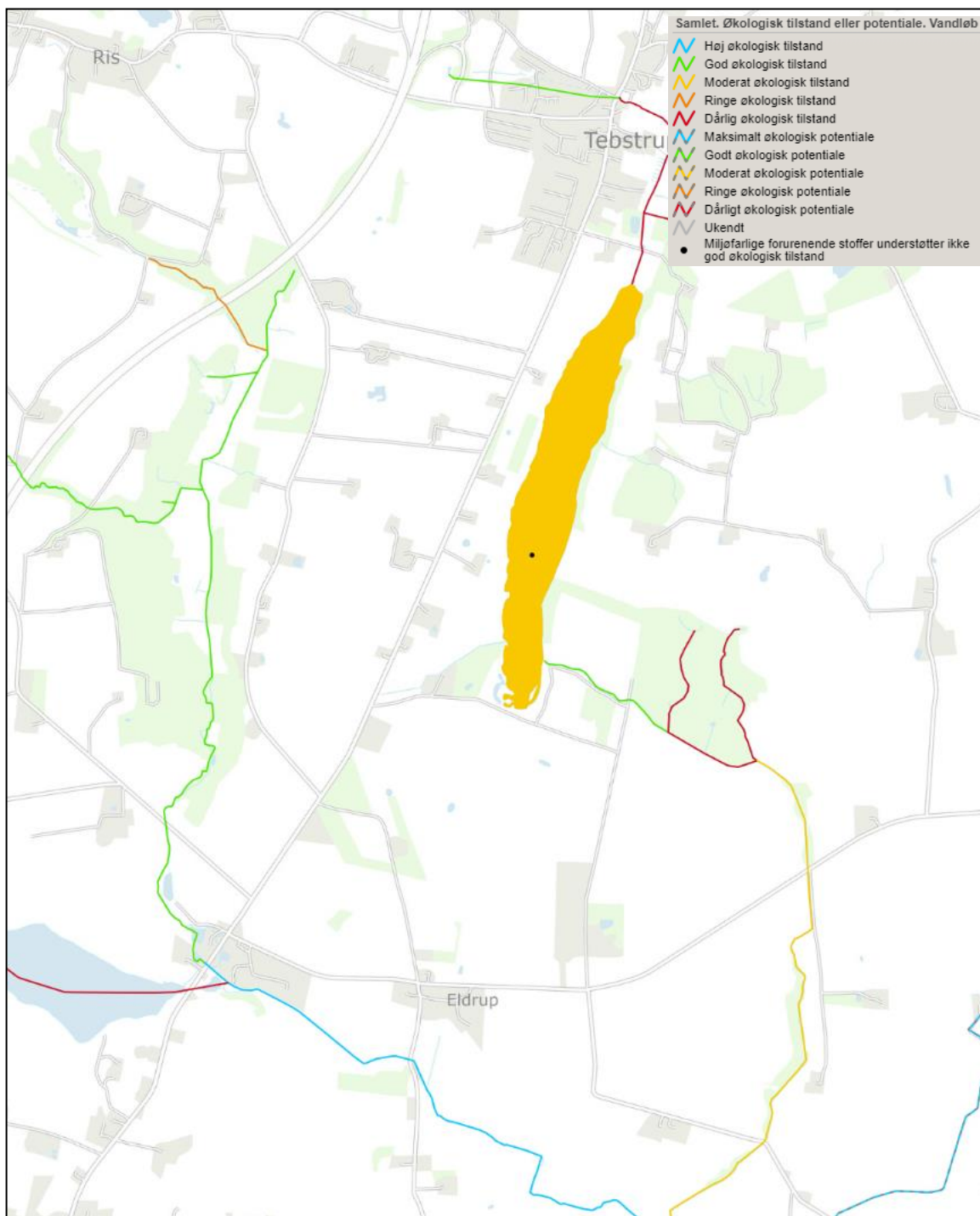
Fjernrecipienten Horsens Fjord (indre + ydre) er målsat med god økologisk tilstand. Målsætningen er jf. gældende Vandområdeplan 2015-2021 ikke opfyldt for Horsens Fjord (indre + ydre), og ift. kvælstof er der i gældende Vandområdeplan 2015-2021 et indsatskrav ift. kvælstof (en reduktion i udledning) på 347,7 tons N/år.

På figur 3 nedenfor ses de aktuelle miljømål, hvor de nære recipienter er vist. De fjerne recipienter vurderes ikke at blive påvirket fra udledningen af det regnbetingede udløb og behandles ikke yderligere.



Figur 3 Aktuelle miljømål for de nære recipienter fra basisanalysen for Vandområdeplaner 2021-2027 i tilknytning til Tebstrup Sø.

På figur 4 nedenfor ses den aktuelle miljøtilstand, hvor de nære recipienter er vist. De fjerne recipienter vurderes ikke at blive påvirket fra udledningen fra det regnbetingede udløb og behandles ikke yderligere.



Figur 4 Aktuelle miljøtilstand for de nære recipienter fra basisanalysen for Vandområdeplaner 2021-2027 i tilknytning til Tebstrup Sø.

7 Vores vurdering af projektet

7.1 Recipientforhold

Udledningen til Tebstrup Sø er udledning af overfladevand fra separatkloakerede områder. Under de nuværende forhold er der ikke målopfyldelse i Tebstrup Sø, hvor tilstandsvurderingen er baseret på miljøtilstanden målt vha. fytoplankton, fisk og planter. Kvalitetslementerne i søer påvirkes negativt af en række forhold, hvor særligt næringstilførsel er af stor betydning.

Udledningen fra det regnbetingede udløb udgør miljømæssigt en mindre andel af den samlede mængde næringsstoffer og forurenende stoffer der tilføres Tebstrup Sø, og de nedstrøms liggende vandområder. Ifølge gældende Vandområdeplan (2015-2021), transporteres der årligt 104 kg fosfor gennem Tebstrup Sø (gennemsnit for årene 2010-2014 og med en Baselinebelastning på 94 kg fosfor i 2021, ifølge Vandområdeplan 2015-2021). Koncentrationen af fosfor har stor betydning for tilstanden i søer, da fosfor er bestemmende for algevæksten og dermed klarheden af vandet, som igen har betydning for vandplanter og fiskesammensætning. Den ansøgte fosforudledning fra det regnbetingede udløb udgør samlet 5,8 kg fosfor årligt. Udledningen udgør dermed 6,1 % af den samlede fosfortilførsel til Tebstrup Sø i forhold til Baseline. For det relevante udløb, hvor der ansøges om en fornyet tilladelse, søges der om lavere stof- og vandmængder (data i ansøgning baseret på modelberegninger) end de mængder, der er indberettet til PULS og anvendt i planlægningen af Vandområdeplanen (se bilag 1). Samlet set, ansøges der om udledning af en lavere mængde fosfor (5,8 kg/år), end der indgår i statusbelastningen for Tebstrup Sø (statusbelastning på 10,4 kg/år, se bilag 1). De lavere vand- og stofmængder i det ansøgte ift. data anvendt i vandplanlægningen er dog ikke et udtryk for en ændret tilladning, men at nye modelberegninger i ansøgninger giver mere retvisende data. De udledte fosformængder udgør en meget lille del af den samlede belastning, hvorfor det vurderes, at udledningen ikke vil have negativ betydning for miljøtilstanden eller sandsynligheden for målopfyldelse i Tebstrup Sø.

Den udledte vandmængde fra det regnbetingede udløb vurderes rent hydraulisk at være af mindre betydning for søen. Udløbsmængden ændres ikke fra i dag og vi er ikke bekendt med, at der er hydrauliske problemer omkring udløbet eller i søen generelt.

Tolstrup Å har målopfyldelse under de nuværende forhold og en fornyet udledningstilladelse af samme stof- og vandmængder som hidtil til Tebstrup Sø og derfra videre til Tolstrup Å, vil ikke påvirke miljøtilstanden i vandløbet.

7.2 Vandløbsregulativer

Tebstrup Sø er ikke omfattet af et regulativ.

7.3 VVM-screening

Ud fra Miljøvurderingslovens bilag 2 har Skanderborg Kommune, Vand og Natur, vurderet at de eksisterende bassiner ikke er omfattet af krav om screening for VVM, da der ikke er tale om nye anlæg, og da der ikke skal ændres på de eksisterende anlæg i forbindelse med den fornyede udledningstilladelse. Jf. Vejledning om VVM i Planloven (nr. 9339 af 12.03.2009) gælder anmeldelsespligten for anlægsprojekter ved nyanlæg samt for udvidelse eller ændring af et eksisterende anlæg på bilag 1 eller bilag 2.

Idet udledningen har stået på siden 1980'erne, vil det tilladte ikke betyde en forringelse af søens tilstand, men snarere en bibeholdelse af en belastning.

7.4 Samlet vurdering

Samlet set vurderer vi, at udledningen ikke vil være til hinder for, at målsætninger for vandområderne nedstrøms kan opnås. Der vil dermed ikke være nogen negativ effekt på nogen af kvalitetselementerne.

8 Forhold til anden lovgivning

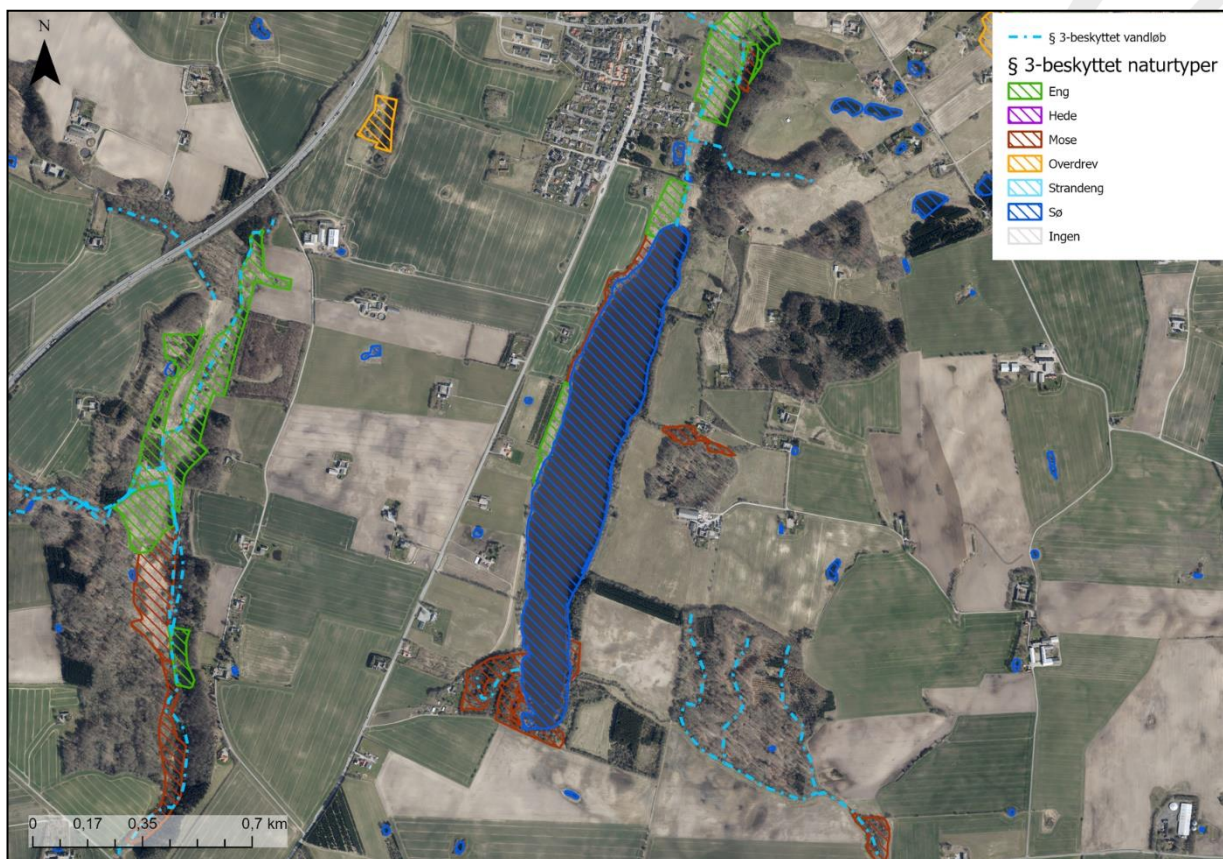
Vi har undersøgt, om udledningen kan give problemer i forhold til:

- Naturbeskyttelseslovens §3
- Natura 2000
- Bilag IV-arter
- Grundvandsbeskyttelse
- Museumsloven

8.1 Naturbeskyttelseslovens § 3

Tebstrup Sø og Tolstrup Å, er begge omfattet af Naturbeskyttelseslovens § 3. Det betyder, at der ikke må ske ændringer af tilstanden i vandløbet og søer, uden at der er meddelt dispensation fra Skanderborg Kommune.

En række arealer langs med søen er også omfattet af § 3-beskyttelsen i Naturbeskyttelsesloven (se figur 5).



Figur 5: § 3-beskyttede naturtyper i og i tilknytning til Tebstrup Sø, Jf. Danmarks Arealinformation.

En fornyet tilladelse til den regnbetingede udledning giver ikke anledning til en forøget udledning af vand- eller stofmængder til Tebstrup Sø. Udledningen fra det regnbetingede udløb vil derfor ikke give anledning til tilstandsændringer for de § 3-beskyttede vandløb, søer eller naturområder i tilknytning til Tebstrup Sø.

8.2 Natura 2000 (Habitat- & Fuglebeskyttelsesområder)

Det fremgår af Habitatbekendtgørelsen, at der skal foretages en vurdering af, om et påtænkt projekt kan påvirke et Natura 2000-område væsentligt. Dette gælder også for projekter, der finder sted udenfor Natura 2000-områder, men som kan have betydning ind i Natura 2000-området.

Udledningen foregår ikke til et internationalt naturbeskyttelsesområde, Natura 2000-område, men længere nedstrøms ses Natura 2000-område nr. 56: ”Horsens Fjord, havet øst for og Endelave”. Natura 2000-område nr. 56 består af Habitatområde nr. 52 og Fuglebeskyttelsesområdet nr. 36.

Jf. Natura 2000-handleplan 2022 – 2027 for Horsens Fjord, havet øst for og Endelave, er naturtyper og arter på udpegningsgrundlaget for området som følger:

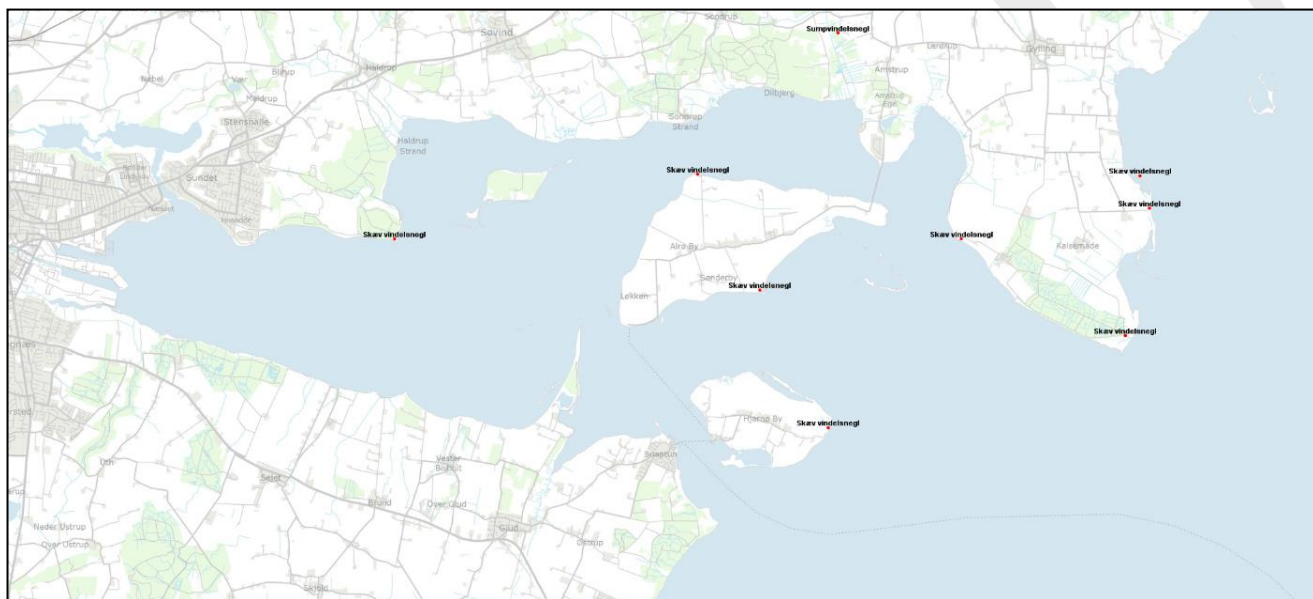
Udpegningsgrundlag for Habitatområde nr. 52		
Naturtyper:	Sandbanke (1110)	Vadeflade (1140)
	Lagune* (1150)	Bugt (1160)
	Rev (1170)	Strandvold med enårige planter (1210)
	Strandvold med flerårige planter (1220)	Kystklint/klippe (1230)
	Enårig strandengsvegetation (1310)	Vadegræssamfund (1320)
	Strandeng (1330)	Forklit (2110)
	Hvid klit (2120)	Grå/grøn klit* (2130)
	Klitheide* (2140)	Skovklit (2180)
	Klitlavning (2190)	Søbred med smårter (3130)
	Kransnålalgesø (3140)	Næringsrig sø (3150)
	Brunvandet sø (3160)	Våd hede (4010)
	Tør hede (4030)	Kalkoverdrev* (6210)
	Surt overdrev* (6230)	Tidvis våd eng (6410)
	Rigkær (7230)	Bøg på mor med kristorn (9120)
	Bøg på muld (9130)	Egeblandskov (9160)
	Stilkekrat (9190)	Skovbevokset tørvemose* (91D0)
	Elle- og askeskov* (91E0)	
Arter:	Skæv vindelsnegl (1014)	Sumpvindelsnegl (1016)
	Odder (1355)	Græsæl (1364)
	Spættet sæl (1365)	Marsvin (1351)

Figur 6 Udpegningsgrundlag for habitatområde nr. 48 "Horsens Fjord, havet øst for og Endelave".

Udpegningsgrundlag for Fuglebeskyttelsesområde nr. 36		
Fugle:	Skarv (TY)	Lysbuget knortegås (T)
	Bjergand (T)	Edderfugl (T)
	Fløjsand (T)	Hvinand (T)
	Havørn (Y)	Rørhøg (Y)
	Klyde (Y)	Hjejle (T)
	Lille Kobbersneppe (T)	Splitterne (Y)
	Havterne (Y)	

Figur 7 Udpegningsgrundlag for fuglebeskyttelsesområde nr. 36 "Horsens Fjord og Endelave".

Jf. Natura 2000 Basisanalyse 2022-2027 er udpegningsarterne Skæv vindelsnegl og sumpvindelsnegl registreret ved og i tilknytning til "Horsens Fjord, havet øst for og Endelave" (figur 8). Der ses enkelte levesteder for klyde og havterne ved Horsens Fjord (figur 9).



Figur 8 Udpegningsarter (skæv vindelsnegl og sumpvindelsnegl) jf. Natura 2000-basisanalyse 2022-2027.



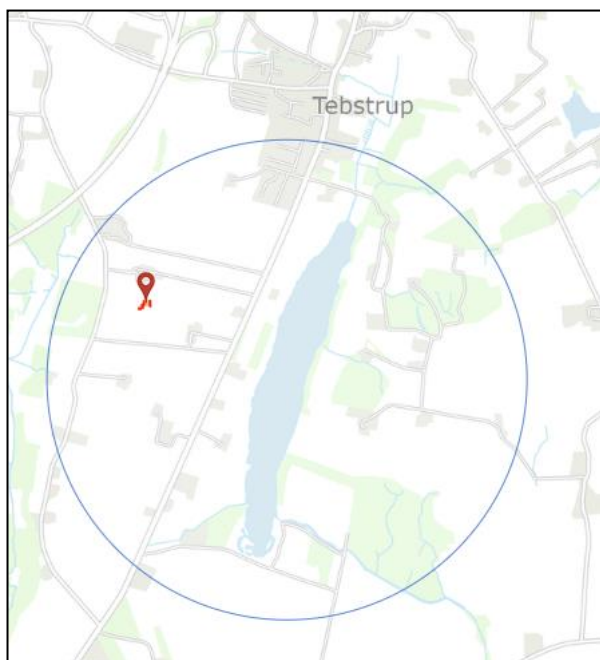
Figur 9 Udpegning af levesteder for klyde og havterne jf. Natura 2000-basisanalysen 2022-2027.

Udledningen fra det regnbetingede udløb ændres ikke i forbindelse med denne fornyelse af udledningstilladelse og vurderes dermed ikke at ændre tilstanden for kortlagte naturtyper og habitatarter i Natura 2000-området nr. 56 ”Horsens Fjord, havet øst for og Endelave”. Igennem kystvandområdet Nørrestrand transporteres der årligt 5.768 kg fosfor i 2010-2014 (med en Baselinebelastning på 4.980 kg fosfor i 2021, ifølge Vandområdeplan 2016-2021). Fosformængden fra det regnbetingede udløb er dermed 0,12 % af den samlede transport i forhold til Baseline til Nørrestrand. Herefter ledes vandet videre og udmunder i Horsens Fjord. En fornyelse af udledningstilladelsen vurderes derfor ikke at påvirke habitatnaturtyper, eller arter på udpegningsgrundlaget for habitatområdet, hvorfor det ikke er nødvendigt at foretage en egentlig konsekvensvurdering ift. habitatnaturtyperne eller arter på udpegningsgrundlaget.

8.3 Bilag IV-arter

Der må ikke gives tilladelse til det ansøgte, hvis indgrebet forsætligt kan forstyrre med skadelig virkning for arter eller bestande nævnt i direktivets bilag IV, eller hvis indgrebet kan beskadige eller ødelægge yngle- eller rasteområder for bilag IV-arterne. De danske regler fremgår af Habitatbekendtgørelsen, og er implementeret i Naturbeskyttelseslovens § 29a og b.

Ifølge registreringer på naturdata.dk er der kendskab til, at der ca. 600 meter vest for Tebstrup Sø, er registreret fund af bilag IV-arten, stor vandsalamander (figur 10). Der kan potentielt forekomme arter af flagermus og andre arter af padder i nærområderne.



Figur 10 Udpegning af bilag IV-arten, stor vandsalamander, i tilknytning til Tebstrup Sø.

I forbindelse med fornyelsen af udledningstilladelsen ændres udledningen fra det regnbetingede udløb ikke og dermed påvirker det ikke fysisk de områder, hvor bilag IV-arterne forekommer. Da det ikke medfører en merudledning af vand eller stof, vurderes det, at projektet ikke vil påvirke levesteder for bilag IV-arter.

8.4 Grundvandsbeskyttelse

Den regnbetingede udledning til Tebstrup Sø vurderes ikke at påvirke grundvandsinteresser.

8.5 Museumsloven

Der er ikke registreret fredede fortidsminder, fredede områder eller kulturarvsarealer i eller i tilknytning til Tebstrup Sø.

Hvis der findes spor af fortidsminder ved eksempelvis oprensning af bassiner, er man forpligtiget til at standse arbejdet og kontakte Skanderborg Museum. Man må også gerne kontakte museet inden arbejdet påbegyndes.

9 Høring

Vi har foretaget en høring af projektet inden tilladelsen er meddelt, hos følgende parter:

- Skanderborg Spildevand A/S, Døjsøvej 1, 8660 Skanderborg

10 Annoncering af afgørelsen

Afgørelsen annonceres fra d. 27. juni 2022 i 4 uger på vores hjemmeside under [aktuelle høringer](#), samt i Lokalavisen Skanderborg.

11 Klage mulighed og vejledning

Hvis du ønsker at klage over denne afgørelse, kan du klage til Miljø- og Fødevarerklagenævnet.

Klagen skal være modtaget i Klagenævnet senest d. 25. juli 2022.

Klagefristen udløber fire uger efter, at afgørelsen er meddelt. Er afgørelsen offentligt bekendtgjort, regnes klagefristen dog altid fra bekendtgørelsen. Hvis klagefristen udløber på en lørdag, søndag eller helligdag forlænges klagefristen til den følgende hverdag.

Du klager via Klageportalen, som du tilgår via [Nævnenes Hus](#). Du logger på Klageportalen med NEM-ID. En klage er indgivet, når den er tilgængelig for os via Klageportalen. Når du klager, skal du betale et gebyr på 900 kr. for borgere og 1.800 kr. for virksomheder, organisationer og offentlige myndigheder.

I Klageportalen sendes din klage automatisk først til os. Hvis vi fastholder afgørelsen, sender vi klagen videre til behandling i nævnet via Klageportalen. Du får besked når vi sender den videre.

Klagenævnet afviser din klage, hvis du sender den uden om Klageportalen, medmindre du forinden er blevet fritaget for brug af Klageportalen. Hvis du ønsker at blive fritaget for at bruge Klageportalen, skal du sende en begrundet anmodning til os. Vi videresender herefter din anmodning til nævnet, som træffer afgørelse om, hvorvidt du kan fritages. Se betingelserne for at blive fritaget på [Fritagelse fra klageportalen](#).

Søgsmål til prøvelse af afgørelser efter loven eller de regler, der fastsættes i medfør af loven, skal være anlagt ved domstolene inden 6 måneder efter meddelelse af afgørelse.

12 Lovgrundlag

- Miljøbeskyttelsesloven – LBK 100 af 19.01.2022 af lov om Miljøbeskyttelse
 - § 28 stk. 1 – tilladelse til udledning
 - § 71 – pligt til at orientere tilsynsmyndigheden i tilfælde af væsentlig forurening eller fare herfor
 - § 78a – tilladelsens gyldighed
 - §§ 91 & 98 – klagemulighed
 - § 96 – klagen har ikke opsættende virkning
 - §§ 99 & 100 – klageberettigede
 - § 101 – søgsmål
- Spildevandsbekendtgørelsen - Bekendtgørelse nr. 1393 af 21.06.2021: Bekendtgørelse om spildevandstilladelser efter miljøbeskyttelseslovens kapitel 3 & 4,
 - Kap. 8 - 9 – udledning af spildevand til vandløb, søer eller havet
- VVM-bekendtgørelsen, Bekendtgørelse af lov om miljøvurdering af planer og programmer og af konkrete projekter (VVM) nr. 1976 af 27. oktober 2021
 - § 21 – afgørelse om ikke VVM-pligt
 - Bilag 6 - udvælgelseskriterier omhandlet i § 21
- Naturbeskyttelsesloven - Miljøministeriets lov om Naturbeskyttelse nr. 1986 af 27.10.2021
 - § 3 – beskyttede naturtyper m.v.
 - Kapitel 5: § 29 a & b –Beskyttelse af plante- og dyrearter m.v.
- Habitatbekendtgørelsen – Miljøministeriet bekendtgørelse nr. 2091 af 12.11.2021 - Bekendtgørelse om udpegning og administration af internationale naturbeskyttelsesområder samt beskyttelse af visse arter
 - § 6 – tilladelser, dispensationer, godkendelser, planlægning m.v.
 - § 10 & 11 – generel beskyttelse af visse arter

- Bilag 1 - 7
- Bekendtgørelse af lov om vandplanlægning – bekendtgørelse nr. 126 af 2017-01-26 om vandplanlægning.
- Museumsloven – Lovbekendtgørelse nr. 358 af 08.04.2014 o § 27 stk. 2 – arkæologisk kulturarv.

Øvrige referencer

- ”Paradigme for beregning af vand- og stofmængder” udarbejdet februar 2022 af Skanderborg Spildevand A/S.

13 Bilag

- Bilag 1 – Udløbsdata

14 Kopi til

- Styrelsen for Patientsikkerhed; trnord@stps.dk
- Danmarks Sportsfiskerforbund; jka@sportsfiskerforbundet.dk
- Ferskvandsfiskeriforeningen for Danmark; nb@ferskvandsfiskeriforeningen.dk
- Danmarks Naturfredningsforening; DNSkanderborg-sager@dn.dk
- Danmarks Fiskeriforening; mail@dkfisk.dk
- Skanderborg Museum; info@skanderborgmuseum.dk
- Friluftsrådet; soehoejlandet@friluftsradet.dk
- Dansk Ornitologisk Forening i Skanderborg Kommune; skanderborg@dof.dk

Bilag 1: Udløbsdata														
Udløb				Afløbsdata*					Afløbsdata**					
Udløb	Type	Rensning	Bassin (m ³)	(m ³ /år)	BI5 (kg/år)	COD (kg/år)	Tot-N (kg/år)	Tot-P (kg/år)	(m ³ /år)	BI5 (kg/år)	COD (kg/år)	Tot-N (kg/år)	Tot-P (kg/år)	Recipient
U23.12	SR	B	1.200	64.409	270,5	1.771	77,3	5,8	41.736	125	1.043	71	10,4	Tebstrup Sø
SUM														

* Ansøgt udledning, gennemsnit af de hydrauliske modelberegninger foretaget for perioden 2012-2021.

** Statusudledning (udtræk fra PULS, basisanalyse for Vandområdeplan 2021-2027)

= Ansøgt vand- og stofmængder er højere end status